

オッポはじめてガイド



OPPO Reno7 A



▶ 初期設定 各部名称とSIMカード挿入

各部名称



01 初期設定編 ご利用いただくための基本的な設定

各部名称とSIMカード挿入	P03	①言語とWi-Fi®の設定	P04
②Googleの設定	P05	③指紋認証、顔認証の登録	P06
④その他の設定	P07	アクセスポイントの設定	P08
アプリのインストール	P09	iPhoneからのデータ移行	P10
Android™からのデータ移行	P12	LINEの設定と引き継ぎ	P14

※初期設定にはモバイルデータ通信やWi-Fi®などのインターネット環境が必要です。

02 カメラ編 カメラアプリの撮影モードと操作方法

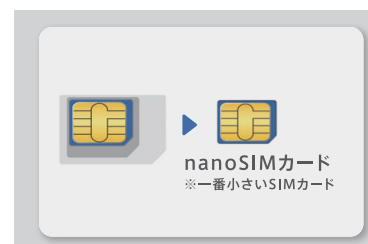
カメラを便利に使う機能	P16	基本の撮影方法	P17
広い画角で撮影する方法	P18	近くのを撮影する方法	P19
夜景を撮影する方法	P20	一眼レフのようなボケで撮影する方法	P21
キレイに自撮りをする方法	P22	動画を撮影する方法	P23

03 便利機能編 OPPO Reno7 Aに搭載された便利な機能

3本の指で操作できる便利な機能	P24	のぞき見を防ぐ設定	P26
片手操作時に便利な設定	P26	よく使うアプリをすぐ起動する方法	P27
お子さまでも安心して使える設定	P28	ゲームを集中して楽しめる便利な設定	P29
表示を大きく見やすくする設定	P30	個別の連絡先をホーム画面に置く方法	P30
戻る操作などを変更する設定	P31	省エネモードに設定する方法	P32
超省エネモードに設定する方法	P32	FMラジオを楽しむ方法	P33
テレビやパソコンにスマホ画面を映す方法	P34		

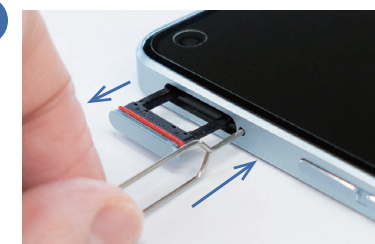
SIMカード挿入

1



OPPO Reno7 Aで使用するSIMカードは一番小さいnanoSIMカードです。台紙がカード型になっている場合は、SIMカードのみを取り外してください。

2



付属のSIM取出し用ピンを本体左側面のSIM取出し用の穴に差し込むと、SIMトレイが数ミリ飛び出します。その後、指でゆっくり引き出します。

3

nanoSIMカード	nanoSIMカード+microSDカード

nanoSIMカードをSIMトレイの切り欠きの向きと合うようにセットします(金色のICチップ面は裏になります)。カードをセットしたらSIMトレイをゆっくりと垂直に本体に差し込みます。

▶ 初期設定 ① 言語とWi-Fi®の設定

本体右側の電源ボタンを長押しして起動し、初期設定を開始します。ここでは画面の一部を抜粋して記載しています。



通信事業者を選択し画面左上の[←]、
こんにちは画面で[→]をタップします。

言語を選択し[次へ]、地域を選択し[続行]をタップします。

各項目の①をタップして内容を確認し、
[←]をタップして戻ります。



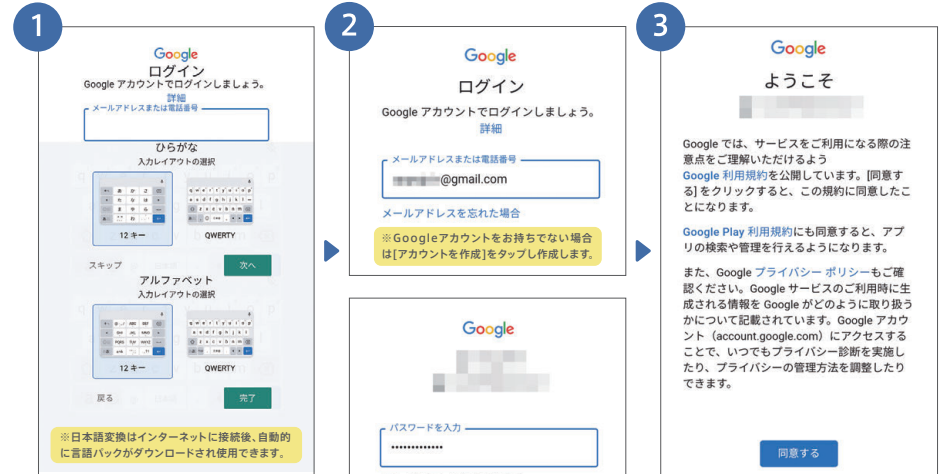
すべての内容を確認したら[上記の条件を読み、内容に同意します。]→[次へ]の順にタップします。

接続するWi-Fi®をタップしてパスワードを入力し[次へ]をタップします。接続しない場合は[スキップ]をタップします。

アプリとデータのコピーをする場合は
[次へ]、しない場合は[コピーしない]を
タップします。

▶ 初期設定 ② Googleの設定

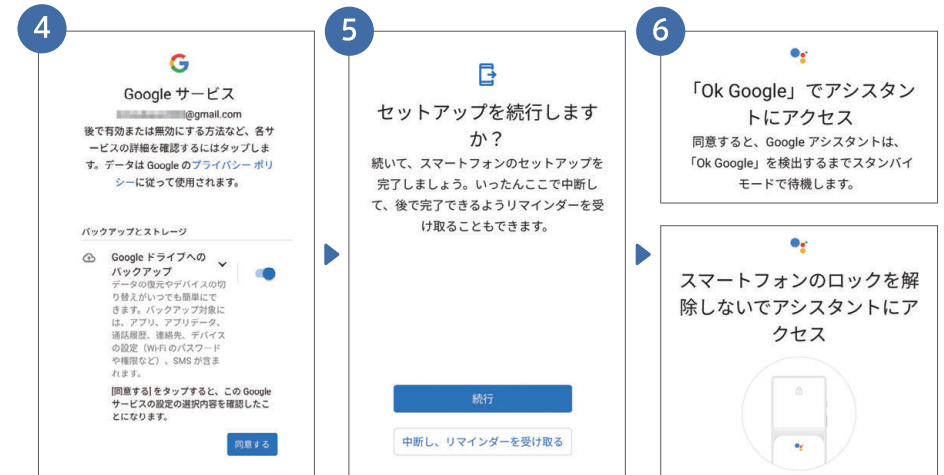
Googleアカウントにログイン※することで、アプリをダウンロードしたりGmailなどの各種サービスが利用できるようになります。※ログインにはインターネット環境が必要です。



ひらがなとアルファベットの入力方法を任意で選択し、[完了]をタップします。

Googleアカウントのメールアドレスを入力し[次へ]、パスワードを入力して[次へ]をタップします。

Googleの利用規約を確認し、[同意する]をタップします。



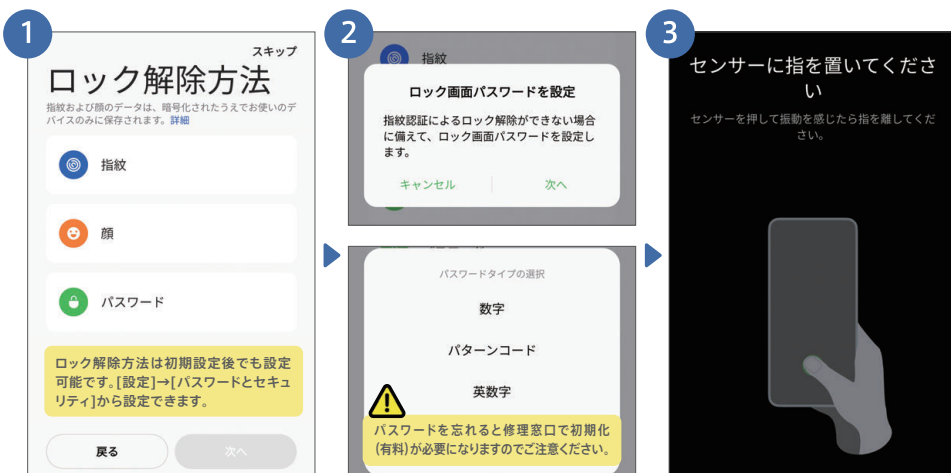
Googleサービスの各項目の有効・無効を設定し、[同意する]をタップします。

[続行]をタップします。

Googleアシスタントを任意で設定
します。

▶ 初期設定 ③ 指紋認証、顔認証の登録

指紋や顔を登録して画面ロックすることで、他人にスマホの情報を見られたり、紛失時の悪用リスクを回避できます。指紋・顔の登録にはパスワード登録が必要です。



ロック解除の方法を選択します。設定しない場合は[スキップ]をタップします。

[指紋]、[顔]を選択した場合は[次へ]をタップします。パスワードタイプを選択してパスワードを設定します。

①で[指紋]を選択した場合は、画面に従って指紋センサーに登録したい指を軽く当てます。



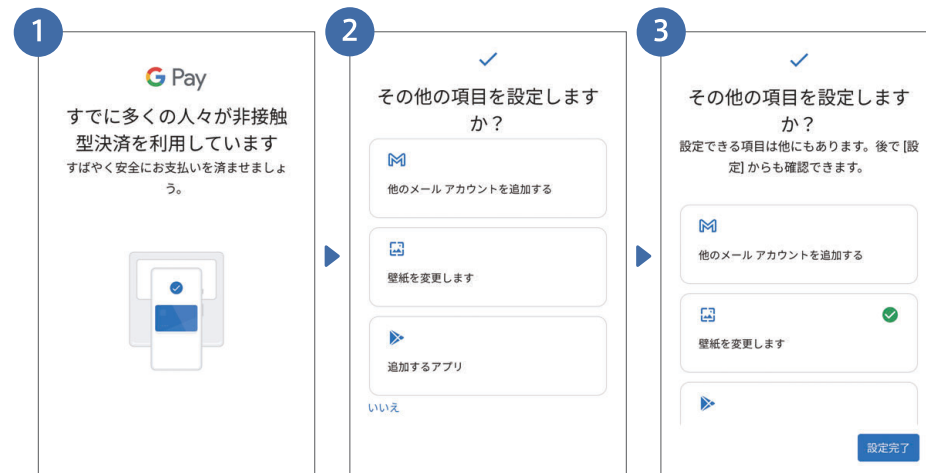
指の位置を変えながら、当てる・離すを繰り返します。完了と出たら終了です。登録した指紋で画面ロックが解除できます。

①で[顔]を選択した場合は[続行]をタップします。インカメラがオンになり顔を登録します。

顔認証の登録が完了しました。[続行]をタップします。インカメラの顔認証で画面ロックが解除できます。

▶ 初期設定 ④ その他の設定

壁紙やナビゲーションボタンの設定を行います。[スキップ]や[いいえ]で後から設定することもできます。



Google Payを任意で設定します。

メールや壁紙などの設定をする場合はタップし設定します。

設定したら[設定完了]をタップします。



戻る操作を「ボタン」で行うか、「ジェスチャー(スワイプ)」で行うかを選択し、[次へ]をタップします。

おすすめのアプリの「夜間自動更新」をするか選択し、[完了]をタップします。

ようこそ画面で[始める]をタップして設定完了です。

▶ 初期設定 アクセスポイントの設定

通信事業者のアクセスポイント (APN) を手動で設定する必要がある場合は、下記の手順で設定を行います。※SIMカードを挿入するとアクセスポイントが自動的に設定されることがあるため、手動での設定が必要ない場合があります。

1

[設定]→[モバイルネットワーク]の順にタップします。

2

設定したいSIM (「SIM1」もしくは「SIM2」) をタップし、[アクセスポイント名]をタップします。

3

一覧に該当するアクセスポイントがあれば右側の○をタップして選択した後、左上の[←]をタップして戻ります。

4

③で該当するアクセスポイントがない場合は右上の十をタップします。

5

通信事業者から提供された設定値に沿って設定を行い、すべて入力したら✓をタップします。

6

作成した通信事業者のアクセスポイントの○をタップして選択した後、左上の[←]をタップして戻ります。

▶ 初期設定 アプリのインストール

Google Play ストアでゲームやアプリをインストールしたり、コンテンツをダウンロードできます。ここでは「LINE」をインストールする手順を説明します。※事前にGoogleアカウントの設定が必要です。

1

[Play ストア]をタップし、検索ボックスをタップします。

2

「LINE」と入力し[検索]をタップします。

3

アプリ名をタップします。

4

アプリの内容を確認し[インストール]をタップします。

5

[開く]が有効になったらインストール完了です。

6

ホーム画面にLINEのアイコンが表示されます。

▶ 初期設定 iPhoneからのデータ移行

iPhoneからのデータ移行では、連絡先と写真・動画のデータを移行できます。
iPhoneでデータ移行アプリのインストールが必要です。※本アプリはiOS10.0以降に対応しています。

本データ移行手順はスマートフォン同士でデータの送受信を行うため、モバイルデータ通信は発生しません。移行するデータ量が多くても安心してご利用いただけます。

※データ移行アプリのダウンロードのみ通信が発生します。

OPPO Reno7 A での作業

1

[ツール]→[データ移行]の順にタップします。
※プライバシーポリシーやアクセス許可などの確認画面が表示されたら、画面の内容に従って操作します。

2

[これは新しいデバイスです]→[iPhone]の順にタップします。

3

QRコードが表示されます。iPhoneでQRコードを読み込みます。

4

iPhoneと接続すると接続済みの画面が表示されます。ここでの操作は不要です。

5

連絡先や写真などが移行されます。端末はなるべく近くに並べてください。

6

「移行が完了しました」が表示されたら完了です。[完了]をタップします。

iPhoneでの作業

1

カメラを起動し、OPPO Reno7 Aで表示されたQRコードを読み込んで移行アプリのインストールを行います。

2

アプリを起動し、各種データへのアクセスを許可します。[これは古い端末です]をタップします。

3

QRコードの読み込み画面が表示されるので、上段の③で表示されたQRコードを読み込みます。

4

[接続]をタップし、OPPO Reno7 Aへの接続を行います。

5

移行するデータにチェックを入れて[移行]をタップします。端末はなるべく近くに並べてください。

6

移行が完了したら[完了]をタップします。データ移行後もiPhoneのデータは削除されずそのまま残ります。

▶ 初期設定 Android™からのデータ移行

Android™端末からのデータ移行は、連絡先や写真以外に、アプリも移行することができます。
今までのAndroid™でデータ移行アプリのインストールが必要です。 ※本アプリはAndroid™ 4.4以降に対応しています。

本データ移行手順はスマートフォン同士でデータの送受信を行うため、モバイルデータ通信は発生しません。移行するデータ量が多くても安心してご利用いただけます。

※データ移行アプリのダウンロードのみ通信が発生します。

OPPO Reno7 A での作業

1

[ツール]→[データ移行]の順にタップします。
※プライバシーポリシーやアクセス許可などの確認画面が表示されたら、画面の内容に従い操作します。

2

[これは新しいデバイスです]→[その他のAndroid]の順にタップします。

3

QRコードが表示されます。

4

今までの端末と接続すると接続済み画面が表示されます。ここでの操作は不要です。

5

連絡先や写真、アプリなどが移行されます。端末はなるべく近くに並べてください。

6

「移行が完了しました」が表示されたら完了です。[完了]をタップします。

今までのAndroid™での作業

1

※Playストアでインストールできない場合、上段③で表示されたURLから直接アプリをダウンロードできます。

2

様々な手順で、一方の端末からもう一方の端末へとデータを確実に移行します。

3

QRコード読み込みの画面が表示されるので、上段の③で表示されたQRコードを読み込みます。

4

利用可能なネットワークが表示されたら、ネットワーク名をタップします。

5

移行するデータを確認して[データの移行を開始]をタップします。端末はなるべく近くに並べてください。

6

移行が完了したら[完了]をタップします。移行されたデータは今までの端末から削除されません。

▶ 初期設定 LINEの設定と引き継ぎ

LINEの引き継ぎは、今までの端末で電話番号やパスワードの登録など所定の作業が必要になります。ここでは今までの端末がAndroid™であるときの概要を記載します。

トーク履歴の引き継ぎは、Android™端末からのみ可能です。詳細は、LINEあんぜん引き継ぎガイド(<https://guide.line.me/ja/migration/>)をご参照ください。



LINEあんぜん
引き継ぎガイド

今までのAndroid™での作業



今までのAndroidでLINEを起動し、ホーム画面で[設定]をタップし開きます。

アカウントをタップします。

電話番号、メールアドレス、パスワードが登録されていない場合は登録します。

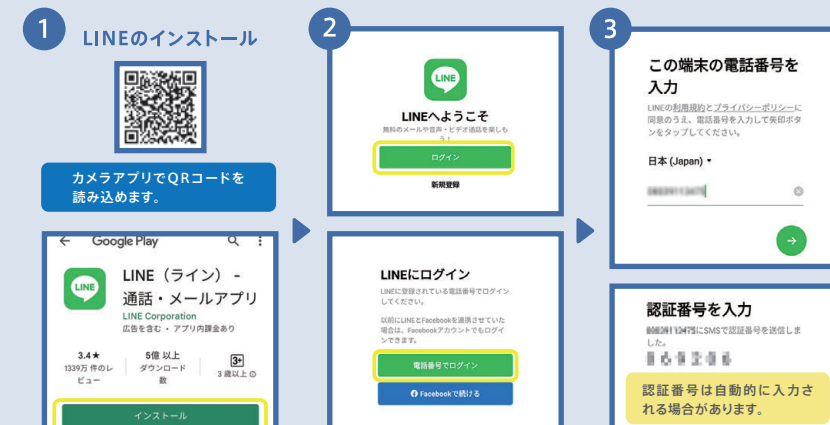


ホーム画面の[設定]に戻り、[トーク]を開きます。

Googleアカウントでトーク履歴のバックアップを行います。

Googleアカウントでバックアップを取ると、バックアップ日時が表示されます。

OPPO Reno7 Aでの作業



上記QRコードを使用するか、PlayストアでLINEアプリを検索しインストールを行います。

[ログイン]→[電話番号でログイン]の順にタップします。

電話番号を入力し、SMSに送信された認証番号を入力します。



自分のアカウントであることを確認し、パスワードを入力します。

[トーク履歴を復元します]→Googleアカウントを選択し[トーク履歴を復元]をタップします。

友だち追加設定と年齢確認を任意で選択します。以上でLINEの引き継ぎは完了です。

▶ カメラ カメラを便利に使う機能

多彩な撮影モードや、「こう撮れたらいいな!」により近づける機能が満載です。



1 フラッシュ・補助光
フラッシュのオン/オフ/自動/補助光(ライト)

2 HDR
HDR(白飛びや黒つぶれをおさえる)のオン/オフ/自動

3 AIシーン強化
シーンを認識し最適な色補正のオン/オフ

4 フィルター
各種フィルターを選択します

5 設定
構図/撮影方法/カメラ設定を復元するなど
写真撮影モード画面の場合は、以下も表示されます。
アスペクト比/タイマー/48MP(約4,800万画素 P17参照)

6 Google Lens
映した対象物の検索などができます

7 超広角・ズームボタン
タップや長押しで超広角撮影からデジタルズーム(0.6X~5X)が切り替えられます(超広角 P18参照)

8 AIビューティー
人物の美颜補正の強弱を調節します
(インカメラAIビューティーカスタマイズ P22参照)

9 撮影モード切り替え
写真(P17参照)/ポートレート/その他(下図参照)/動画(P23参照)/夜景(P20 ウルトラナイトモード参照)

10 写真確認
タップすると最後に撮影した写真や動画が表示されます

11 シャッターボタン
写真の場合は写真撮影、動画の場合は動画撮影を開始

12 カメラ切り替えボタン
アウトカメラ/インカメラを切り替えます

その他の撮影モード

		超高解像度	約1億800万画素の超高解像度撮影
アウト/イン同時動画撮影	アウトカメラ/インカメラ同時撮影	パノラマ	横長のパノラマ写真を撮影
スローモーション	動きをゆっくりにした動画を撮影	テキストスキャナー	書類の歪みを補正し文字を見やすく
タイムラプス	静止画を繋げたような動画を撮影	マクロ	4cmまで接写して撮影が可能(P19参照)
エキスパート	ISO感度などを個別に設定	ステッカー	楽しいステッカー付きの撮影が可能

▶ カメラ 基本の撮影方法

写真の撮影はカメラを起動して、シャッターボタンを押すだけのカンタン操作。写真は自動的に保存されます。ピントあわせやグリッドを使えば、さらに思い通りの写真に。



1 カメラアイコンをタップし、カメラを起動します

2 シャッターボタンをタップ

3 写真が自動的に保存されます

約4,800万画素撮影方法

①画面上部の **48 MP** をタップ

②[48 MP]の [オン]をタップ



ピント合わせとグリッド表示

ピント合わせを行うと、撮りたいものをよりくっきり写すことができます。また、グリッド(ガイド線)を表示すると写真全体や水平のバランスが取りやすくなります。



ピント合わせ

くっきり写したい箇所をタップすると黄色い枠が表示され、ピントが合います。



グリッド(ガイド線)

グリッド表示すると、縦横に3分割したガイド線が表示されます。(※設定方法:設定→[構図]→[写真]→[グリッド]をオン)

▶ カメラ 広い画角で撮影する方法

超広角レンズにより、広い画角で撮影ができます。風景を広い範囲でとらえたり、大人数での集合写真でも撮影者が後ろに下がることなく1枚に収めることが可能です。



通常の撮影と超広角撮影の違い

同じ場所から通常の撮影と撮り比べると、超広角撮影では撮影範囲が大きく広がります。超広角撮影で気になる歪みを抑え、見たままのワイドな写真が撮影できます。



1X 通常の撮影



0.6X 超広角撮影

▶ カメラ 近くのを撮影する方法

近くのを撮影するときはマクロ撮影を使うとキレイに撮影できます。小物や花など小さな被写体にもググッと近づいて接写が可能です。



※撮影が終了したら、マクロをタップすると通常の撮影画面に戻ります。



4cmまで接写できるマクロ撮影

肉眼では見えにくい花の中心部分など、マクロ撮影を使えば4cmまで近づいて細かいディテールまでしっかり撮影することができます。



通常の撮影



マクロ撮影

▶ カメラ 夜景を撮影する方法

スマートフォンでは撮影が難しい夜景も、黒つぶれや白とびを抑えて驚くほど美しく精彩に撮影することができます。



夜景フィルターで雰囲気の違い1枚に

左上の🔍でフィルターを選ぶと、いつもと異なる雰囲気の夜景が撮影できます。



▶ カメラ 一眼レフのようなボケで撮影する方法

「ネオンポートレート」フィルターを使うと、光が玉ボケとして表現され、まるで一眼レフで撮ったような印象的な写真が撮影できます。



インカメラの撮影も光に包まれた幻想的な一枚に

インカメラ撮影時でもフィルターを使用でき、背景の光を美しく表現できます。



▶ カメラ キレイに自撮りをする方法

インカメラは、AIビューティー（美顔補正）が自動的にオンになり、盛りすぎない自然な美しさを引き出します。背景をぼかすポートレート撮影も可能です。



自撮りのAIビューティーを自分好みにカスタマイズ

インカメラで ● アイコンをタップすると、AIビューティーを個別にカスタマイズすることができます。各項目の ● ボタンで補正の強弱が調節可能。一度設定を行うと次回以降も同じ設定で撮影できます。リセットボタンでAIビューティーの初期設定値に戻ります。

⊗ ナチュラル	無補正にします	👃 鼻	鼻筋を細くします
🔄 リセット	カスタマイズをリセットします	👤 顎	顎を細くします
🌀 スキンテクスチャ	肌をなめらかにします	👤 顔	顔全体を小さくします
👤 頬	頬の幅を細くします	💧 タッチアップ	薄化粧をします
👁️ 目のサイズ	目を大きくします	👤 3D	彫りを深くします

▶ カメラ 動画を撮影する方法

動画撮影は手ブレ補正機能が自動的にオンになり、撮影者が動きながら撮影してもブレが少なく見やすい動画が撮影できます。



アウト/イン同時動画撮影機能で楽しい動画撮影

アウトカメラ・インカメラで同時に動画撮影ができます。画面を分割することで、2つの場面が同時に表示されて2倍楽しい動画に。



[その他]→[アウト/イン同時動画撮影]の順にタップし、画面上部の 📷 で好きなカメラ表示を選び撮影できます。

▶ 便利機能 3本の指で操作できる便利な機能



こんな方にオススメ！

- ✓ ネット記事やレシピ、乗り換え案内などを後から見返したい
- ✓ 縦長の画面をスクショするために、何枚もずらしながら撮ることがある



こんな方にオススメ！

- ✓ 画面全体でなく、一部分だけ切り取った状態でスクショしたい
- ✓ YouTubeを見ながらLINEをするなど、ながら作業したい

スクリーンショット

- 1 **OPPO Classへようこそ (コンテンツ一覧) | OPPO Class**
OPPO Classへようこそ！OPPO Classでは弊社製品をご利用のお客様に向けて、日々お役立て頂ける便利な機能や、ご利用にあたっての様々なTipsをご案内いたします。OPPO製品の快適にご利用のために、ぜひご覧ください。
- 2 **OPPO Classへようこそ (コンテンツ一覧) | OPPO Class**
サムネイル OPPO Classへようこそ！OPPO Classでは弊社製品をご利用のお客様に向けて、日々お役立て頂ける便利な機能や、ご利用にあたっての様々なTipsをご案内いたします。OPPO製品の快適にご利用のために、ぜひご覧ください。
- 3 **OPPO Classへようこそ (コンテンツ一覧) | OPPO Class**
共有 トリミング マークアップ スクロール その他の編集

保存したい画面を3本指で上から下へスライドします。表示されている画面が自動的に保存されます。

保存された画像を確認したいときは画面左下のサムネイルをタップします。

スクリーンショットした画面の送信やトリミングも可能です。

部分的なスクリーンショット

- 1 **OPPO Classへようこそ (コンテンツ一覧) | OPPO Class**
共有 トリミング マークアップ スクロール その他の編集
- 2 **OPPO Classへようこそ (コンテンツ一覧) | OPPO Class**
共有 トリミング マークアップ スクロール その他の編集
- 3 **OPPO Classへようこそ (コンテンツ一覧) | OPPO Class**
共有 トリミング マークアップ スクロール その他の編集

画面の一部を切り取って保存したい場合は、3本の指で画面を長押しします。

切り取り画面に切り替わります。指で切り取りたい部分をドラッグします。

✓をタップして切り取った画像を保存します。

ロングスクリーンショット

- 1 **OPPO Classへようこそ (コンテンツ一覧) | OPPO Class**
共有 トリミング マークアップ スクロール その他の編集
- 2 **OPPO Classへようこそ (コンテンツ一覧) | OPPO Class**
共有 トリミング マークアップ スクロール その他の編集
- 3 **OPPO Classへようこそ (コンテンツ一覧) | OPPO Class**
共有 トリミング マークアップ スクロール その他の編集

縦長の画面を1枚の画像として保存したい場合は、左下に表示される[スクロール]をタップします。

画像として保存したいところまでスクロールし、[完了]をタップします。

✓をタップすると、縦長の画像として保存されます。

画面分割

- 1 **OPPO Classへようこそ (コンテンツ一覧) | OPPO Class**
共有 トリミング マークアップ スクロール その他の編集
- 2 **OPPO Classへようこそ (コンテンツ一覧) | OPPO Class**
共有 トリミング マークアップ スクロール その他の編集
- 3 **OPPO Classへようこそ (コンテンツ一覧) | OPPO Class**
共有 トリミング マークアップ スクロール その他の編集

表示されている画面を分割したい場合は、3本の指で画面を下から上にスライドします。

上下に画面が分割され、それぞれの画面を操作することができます。

分割された画面を元に戻したい場合は、[戻る]を画面の端まで移動してください。

▶ 便利機能 のぞき見を防ぐ設定



こんな方にオススメ!

✓ 外出時などに、通知画面でプライバシーに関わる内容を見られたくない

- 1

設定

サウンドとバイブ

通知とステータスバー

[設定]→[通知とステータスバー]の順にタップします。
- 2

通知とステータスバー

通知

通知ドロー上にデータ使用量を表示

ロック画面で通知ドローを使用

通知を管理

ステータスバー

[通知を管理]をタップします。
- 3

バブル

通知のぞき見防止 ①

他の人が端末を見ていることをフロントカメラが検知すると、バナー通知の内容が非表示になります。

最初に顔を登録します

キャンセル 登録する

[通知のぞき見防止]→[登録する]の順にタップします。画面の指示に従って顔の登録を行ってください。

▶ 便利機能 片手操作時に便利な設定



こんな方にオススメ!

✓ 片手がふさがっている時にも手間なくアプリ起動したい

- 1

設定

パーソナルカスタマイズ

ホーム画面とロック画面

[設定]→[ホーム画面とロック画面]の順にタップします。
- 2

アイコンの自動整列

アイコンプルダウンジェスチャー

片手でホーム画面上のアプリを開きます

ダブルタップしてロック

ホーム画面をプルダウンします。指を離さずにアイコンに向かってスワイプし、指を放してアプリを開きます。

アイコンプルダウンジェスチャー

[アイコンプルダウンジェスチャー]をタップし、オンにします。
- 3

画面のフチを上にはずすとアイコンがカ所に固まって表示されます。アイコンの上で指を離すと起動します。

▶ 便利機能 よく使うアプリをすぐ起動する方法



こんな方にオススメ!

✓ 画面ロック解除後によく使うアプリをすぐに起動したい

※あらかじめ指紋認証の設定をしておく必要があります。(P06参照)

- 1

設定

通知とステータスバー

パスワードとセキュリティ

プライバシー

[設定]→[パスワードとセキュリティ]の順にタップします。
- 2

パスワードとセキュリティ

パスワードを設定

顔

指紋

プライバシーパスワード

緊急通報

システムセキュリティ

[指紋]をタップし、設定したパスワード(数字、パターンコード、英数字)を入力します。
- 3

プライベートフォルダ

クイック起動

指紋のアニメーション

アイコンが表示されるまで指紋センサーを長押しします。指を離さずにアイコンまでスライドさせてから離すと、そのアイコンの機能またはアプリが起動します。

クイック起動

[クイック起動]→[クイック起動]の順にタップしてクイック起動をオンにします。
- 4

クイック起動

現在のメニュー

機能

アプリ

[編集]をタップし、クイック起動させたいアプリや機能を選択します。
- 5

クイック起動メニューの編集

押したままドラッグして並べ替える

機能

アプリ

✓をタップすると登録されます。
- 6

アイコンまでスライドして指を離して起動します。

ロック解除時にそのまま指紋センサーを長押しすると、登録したアプリや機能のアイコンが表示されるようになります。

▶ 便利機能 お子さまでも安心して使える設定



こんな方にオススメ!

- ✓ 子どもにスマホを使わせるときに、意図しないアプリは使わせたくない
- ✓ 時間をしっかり決めて子どもにスマホを使わせたい

1. [設定]→[特殊機能]→[キッズスペース]の順にタップします。

2. キッズスペース
1度に許可されている使用時間
30分
アクセス許可されたアプリ
未設定
モバイルネットワークをオフにする ☒

3. キッズスペース
1度に許可されている使用時間
30分
アクセス許可されたアプリ
未設定
モバイルネットワークをオフにする ☒

4. キッズスペースを開始
ロック画面パスワードを設定していない場合は設定を行います。

5. 使用時間制限に達しました
キッズスペースを終了する
時間制限を延長する

6. クイック設定パネルにキッズスペースのアイコンを追加すると、追加したいアイコンをクイック設定パネルにドラッグすると配置されます。

1. [設定]→[特殊機能]→[キッズスペース]の順にタップします。

2. キッズスペース
1度に許可されている使用時間
30分
アクセス許可されたアプリ
未設定
モバイルネットワークをオフにする ☒

3. キッズスペース
1度に許可されている使用時間
30分
アクセス許可されたアプリ
未設定
モバイルネットワークをオフにする ☒

4. キッズスペースを開始
ロック画面パスワードを設定していない場合は設定を行います。

5. 使用時間制限に達しました
キッズスペースを終了する
時間制限を延長する

6. クイック設定パネルにキッズスペースのアイコンを追加すると、追加したいアイコンをクイック設定パネルにドラッグすると配置されます。

画面下の[キッズスペースを開始]をタップするとキッズスペース画面に切り換わり、許可したアプリのみが表示されます。

設定した時間が経過すると、通知が表示されます。終了するか延長するかを選択し、ロック画面パスワードを入力します。

クイック設定パネルにキッズスペースのアイコンを追加すると、追加したいアイコンをクイック設定パネルにドラッグすると配置されます。

▶ 便利機能 ゲームを集中して楽しめる便利な設定



こんな方にオススメ!

- ✓ ゲームや動画視聴中は通話やLINEなどの通知を出さずに集中したい
- ✓ ゲームプレイ中のミスタッチを防止したい

1. [ゲーム]→[ゲームを追加する]の順にタップします。※初回起動時にユーザー同意書への同意や使用状況へのアクセス許可が必要です。

2. 設定したいアプリを選択して[完了]をタップします。ゲーム以外のアプリも設定可能です。

3. 「ゲーム」に設定したアプリが表示されます。アプリ右上の[設定]→[ゲームフォーカスモード]の順にタップします。

4. ゲームフォーカスモード
ゲームモードでは、通知や着信がブロックされます。設定を確認し[OK]をタップします。

5. ゲームフォーカスモード
ゲームモードでは、通知や着信がブロックされます。設定を確認し[OK]をタップします。

6. ゲームフォーカスモードを終了するとき、ゲーム起動中に半透明のガイドを内側にスワイプすると終了できます。

設定したいアプリを選択して[完了]をタップします。ゲーム以外のアプリも設定可能です。

「ゲーム」に設定したアプリが表示されます。アプリ右上の[設定]→[ゲームフォーカスモード]の順にタップします。

ゲームフォーカスモードを終了するとき、ゲーム起動中に半透明のガイドを内側にスワイプすると終了できます。

ゲームフォーカスモードでは、通知や着信がブロックされます。設定を確認し[OK]をタップします。

ゲームフォーカスモードでは、通知や着信がブロックされます。設定を確認し[OK]をタップします。

ゲームフォーカスモードを終了するとき、ゲーム起動中に半透明のガイドを内側にスワイプすると終了できます。

▶ 便利機能 表示を大きく見やすくする設定



こんな方にオススメ!

- ☑ スマートフォンは文字やアイコンが小さくて見づらい

- 1
- 2

キッズスペース
Digital Wellbeing がすぐに起動します。

シンプルモード
大きなテキスト、大きなアイコン、大きなサウンド

大きなフォントサイズとアプリアイコン

シンプルモードにする
- 3

[設定]→[特殊機能]の順にタップします。

[シンプルモード]→[シンプルモードにする]の順にタップします。

アイコンや表示される文字が大きく見やすくなります。

▶ 便利機能 個別の連絡先をホーム画面に置く方法



こんな方にオススメ!

- ☑ よく連絡を取る相手と、もっと簡単に連絡を取れるようにしたい

- 1
- 2

あ **オ** オッポ 太郎

共有

ホーム画面に追加

オ
オッポ 太郎
おっぽ たらう
- 3

[Google]→[連絡帳]の順にタップします。

よく使う連絡先をタップして、右上の をタップします。

[ホーム画面に追加]→[追加]の順にタップします。

▶ 便利機能 戻る操作などを変更する設定



こんな方にオススメ!

- ☑ 戻るボタンの配列 (画面下の) を変更したい
- ☑ iPhoneでのスワイプアップ操作に慣れている

ナビゲーションボタン配列変更方法

- 1
- 2

← システム設定

システムナビゲーション
ボタン

言語

キーボードおよび入力方式
- 3

ボタン

ジェスチャー

ボタンのレイアウト

希望のボタンレイアウトを選択すると、画面下のナビゲーションボタンの配列が変更されます。

[設定]→[システム設定]の順にタップします。

[システムナビゲーション]→[ボタン]の順にタップします。

スワイプアップジェスチャ設定方法

- 1
- 2

← システムナビゲーション

ボタン

ジェスチャー
- 3

さい！ | OPPO Class #2

OPPO Class

OPPO製品のご紹介、ご購入ありがとうございます。取扱説明書やガイドをお探しいたします。OPPOでは端末の初期設定やデータ移行に便利な、「オッポはじめてガイド」をご用意しております。ぜひご覧ください。

対象端末: OPPO S11 フリースマートフォン 各種 (一部モデルを除く)

オッポはじめてガイドとは

[設定]→[システム設定]→[システムナビゲーション]の順にタップします。

[ジェスチャー]をタップすると、ナビゲーションボタンが非表示になり、画面が広く使えます。

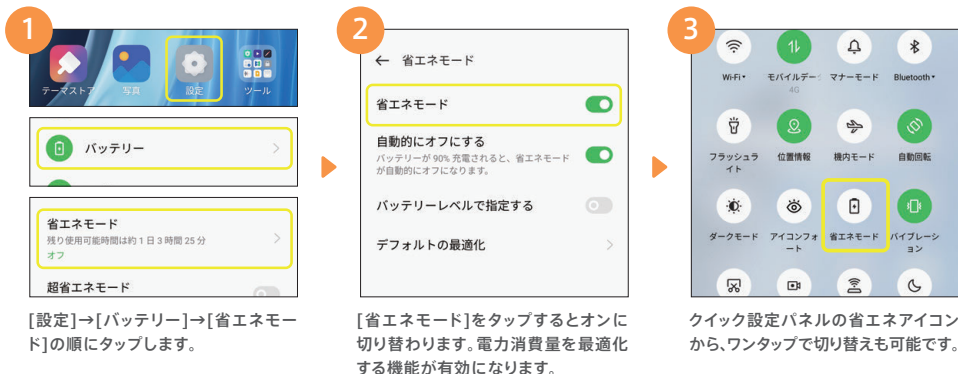
スワイプアップジェスチャに設定すると、画面下から上にスワイプすることでホーム画面に戻ります。

▶ 便利機能 省エネモードに設定する方法



こんな方にオススメ!

☑ スマホを使う機会が多い日の電力消費を抑えたい



▶ 便利機能 超省エネモードに設定する方法



こんな方にオススメ!

☑ 帰宅時間が遅くなった時など、残り僅かなバッテリー残量でしのぎたい



▶ 便利機能 FMラジオを楽しむ方法



こんな方にオススメ!

☑ 通勤や家事をしながらラジオが聴きたい
☑ 災害時などデータ通信ができないときに情報収集する手段が欲しい



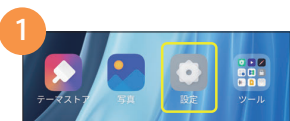
▶ 便利機能 テレビやパソコンにスマホ画面を映す方法



こんな方にオススメ！

- ☑ スマホの写真や動画を大きな画面で鑑賞したい

※キャストに対応したテレビやパソコンが必要です。テレビやパソコンなどの設定は各機器の取扱説明書などでご確認ください。



[設定]→[接続と共有]の順にタップします。



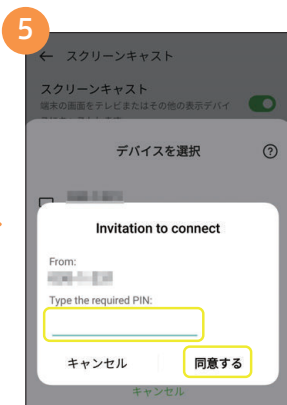
[スクリーンキャスト]をタップします。確認画面が表示されたら画面に従い設定します。



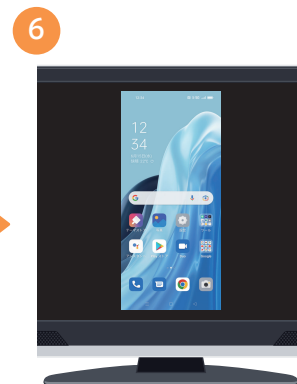
[スクリーンキャスト]をタップしてスクリーンキャストをオンにします。



テレビやパソコンなどのデバイス名を選択します。



PINが必要な場合はPIN入力欄をタップしてPINを入力し、[同意する]をタップします。



テレビやパソコンの画面にOPPO Reno7 Aの画面が表示されます。

メモ欄

電話番号

※電話番号の確認方法:[設定]→[モバイルネットワーク]→[SIM1]/[SIM2]

OPPOスマートフォンパスワード

ロック画面パスワード

プライバシーパスワード

Google アカウント

メールアドレス

パスワード

.....

.....

.....

.....

.....

.....

OPPO JAPAN カスタマーサービス

OPPOの製品に関するお問い合わせや相談サービスを提供しております。

URL : <https://support.oppo.com/jp/>
メール: support.jp@oppo.com
☎ 0570-00-6776

受付時間 10:00~19:00 (年中無休) 通話料はお客様負担となります



OPPO Care
プレミアム保証サービス

[詳しくはこちら▶](#)



※初期不良にて端末交換になる場合は、製品保証書に加え、付属品の返却が必要となります。修理依頼前に、データのバックアップをお取りください。日本国内のみの対応となります。地域によってはお届けにお時間をいただく場合もございます。

■製品仕様や機能説明は、サプライヤーの変更などの理由によって変更される場合がありますので、実際の製品でお確かめください。関連する技術データは、当社設計時のパラメータ検査機関やサプライヤーのテストデータによるもので、テストソフトウェアのバージョン、特定のテスト環境、特定のバージョンによって、実環境でのデータは若干異なる場合があります。■記載されている会社名、製品・サービス名は、各社の登録商標または商標です。■掲載した商品のサービス・仕様・デザインなどは予告なく変更する場合がありますので、ご了承ください。■掲載した商品写真は、印刷のため実際の色と異なる場合があります。■記載内容は2022年5月現在のものです。

oppo